

Aktualności

Konferencje, debaty, spotkania

Seminarium on-line: Polska i świat po pandemii: nastroje społeczno-gospodarcze

Autor: [Andrzej Klimczuk](#)

Dodano: 27.05.2020



POWIĄZANE



Aktualności

Meritum

Nastroje społeczne w dół. Czego w postpandemicznej rzeczywistości obawiamy się najbardziej?



Aktualności

Czwartkowe spotkania SGH

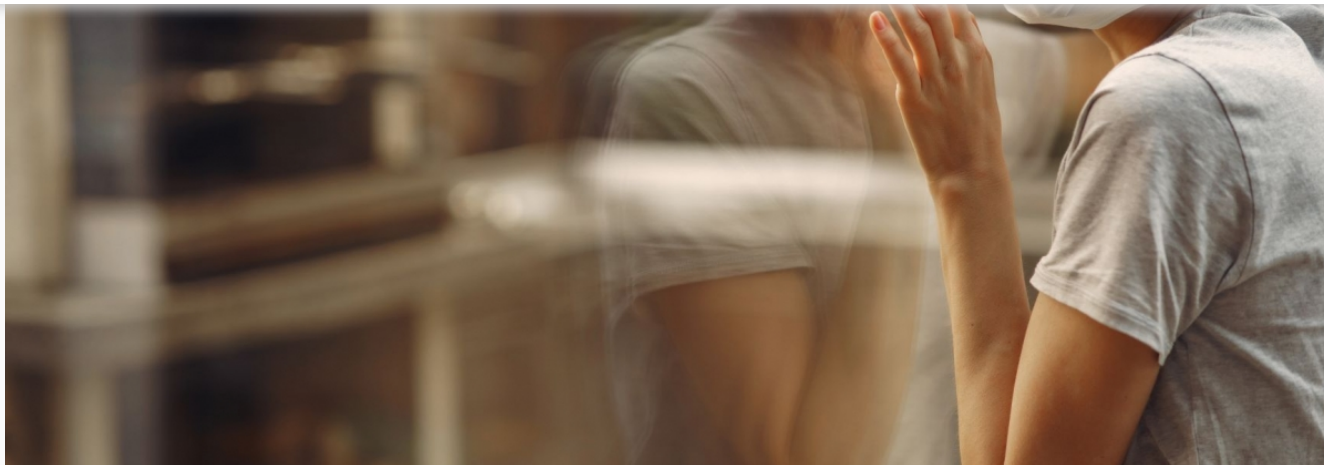
Czwartkowe spotkania SGH: Wirus niepewności w gospodarce – co nas czeka w najbliższych miesiącach?

Aktualności

... i dostawo tych plików, oznacza to, że zgadzają się na ich użycie oraz zapisanie w pamięci urządzenia. Przypominamy, że można samodzielnie zarządzać plikami cookies, zmieniając ustawienia przeglądarki. Więcej informacji na ten temat w naszej polityce prywatności.

Zgadzam się

Polityka prywatności



Przez ostatnie tygodnie, w poszczególnych państwach wdrożono różne programy anty kryzysowe. Jak zostały one ocenione przez opinię publiczną? Jakie nastroje panują wśród społeczeństwa oraz jak możemy je zmierzyć? Na te i inne pytania starali się odpowiedzieć uczestnicy spotkania.

Jak co tydzień, w środę 20 maja 2020 r. prof. Andrzej Zybała z Katedry Polityki Publicznej KES poprowadził seminarium on-line poświęcone bieżącej sytuacji, związanej z pandemią COVID-19 w Polsce i na świecie. Debata skoncentrowana była wokół obserwowanych zmian w nastrojach społeczno-gospodarczych. Przedstawione prezentacje oraz wnioski z dyskusji pozwalają na opracowanie rekomendacji dla bieżącego projektowania i wdrażania rozwiązań w politykach publicznych.

Wdrażanie programów anty kryzysowych

Podczas spotkania swoją prezentację przedstawił dr Artur Bartoszewicz z Katedry Polityki Publicznej w KES, który podsumował informacje dotyczące aktualnego stanu wdrażania

rządowego programu antykryzysowego w Polsce, a także wprowadzone w krajach Unii Europejskiej pakiety pomocy publicznej oraz tymczasowe środki pomocy, stosowane przez Komisję Europejską, w okresie pandemii koronawirusa. Swoje wstąpienie rozpoczął od omówienia stanu implementacji zapisów **polskiej tarczy antykryzysowej**, tj. zestawu ustaw mających na celu łagodzenie skutków społeczno-gospodarczych wywołanych przez pandemię koronawirusa.

W okresie 1,5 miesiąca od uruchomienia tarczy antykryzysowej, ze wszystkich objętych nią instrumentów wsparcia, przedsiębiorcy otrzymali już łącznie blisko 10,5 mld zł. Znaczące części tych środków stanowiły kolejno: zwolnienie z opłacania składek ubezpieczeniowych (ok. 1,8 mld zł), pożyczki (ponad 670,8 tys. pożyczek na łączną kwotę ponad 3,3 mld złotych), wsparcie na ochronę miejsc pracy (dofinansowanie wynagrodzeń pracowników poprzez objęcie pracowników tzw. przestojem ekonomicznym lub obniżeniem wymiaru czasu pracy; łączna kwota dofinansowania ze środków Funduszu Gwarantowanych Świadczeń Pracowniczych wynosiła ponad 3,2 mld zł, wsparto ponad 440 tys. miejsc pracy), świadczenie postojowe z Zakładu Ubezpieczeń Społecznych (wyplacono 628 tys. świadczeń postojowych w wysokości ponad 1,2 mld zł) oraz dofinansowanie z funduszy unijnych (wsparcie z Europejskiego Funduszu Społecznego m.in. na dofinansowanie części kosztów wynagrodzeń pracowników oraz części kosztów prowadzenia działalności gospodarczej dla osób niezatrudniających pracowników; łącznie z tego instrumentu wsparcia wyplacono już ponad 870,9 mln złotych). W przypadku wdrażania tzw. tarczy finansowej Polskiego Funduszu Rozwoju z programu do tej pory skorzystało 143 574 firm, które łącznie zatrudniają 1 462 410 pracowników. Wartość pomocy udzielonej do dnia prezentacji wynosiła 29,4 mld zł.

Działania na poziomie europejskim

W dalszej części wystąpienia dr Bartoszewicz omówił przebieg wdrażania programów pomocowych, wprowadzonych przez Unię Europejską. Zwrócił uwagę na fakt, iż zaistniała potrzeba ścisłej koordynacji krajowych środków pomocy na poziomie europejskim. Ukierunkowane i proporcjonalne stosowanie unijnej kontroli pomocy państwa służy zapewnieniu:

- by krajowe środki wsparcia skutecznie pomagały zainteresowanym przedsiębiorstwom podczas pandemii COVID-19, ale również pozwoliły im na pomyślne wyjście z obecnej sytuacji, przy jednoczesnym uwzględnieniu wagi przeprowadzenia dwojakiej transformacji ekologicznej i cyfrowej zgodnie z celami UE,
- zachowania równych warunków działania i zapobiega rozdrobnieniu rynku wewnętrznego UE. Ponadto koordynacja pozwala uniknąć szkodliwego prześcigania się w udzielaniu dotacji, kiedy to zamożniejsze państwa członkowskie mogą oferować swoim przedsiębiorstwom wyższe kwoty niż sąsiedzi, ze szkodą dla spójności w UE. Jednocześnie powstała też potrzeba dostosowania środków pomocy ze strony państw członkowskich.

Dr Bartoszewicz przypomniał, że w komunikacie, dotyczącym skoordynowanej reakcji gospodarczej na pandemię COVID-19 z dnia 13 marca 2020 r. Komisja Europejska przedstawiła różne możliwości, jakie są dostępne dla państw członkowskich, a nieobjęte unijną kontrolą pomocy państwa, z których państwa członkowskie mogą skorzystać bez zaangażowania Komisji. Są wśród nich środki mające zastosowanie do wszystkich przedsiębiorstw w postaci:

- subsydiowania wynagrodzeń,
- zawieszenia płatności podatku dochodowego od osób prawnych i podatku VAT, bądź składek na ubezpieczenie społeczne,
- wsparcia finansowego, przekazywanego bezpośrednio konsumentom, w związku z anulowanymi usługami lub biletami, których koszt nie został zwrócony przez operatorów.

Czy pomoc państwa dla przedsiębiorców jest uzasadniona?

Biorąc pod uwagę fakt, iż pandemia COVID-19 dotyka wszystkie państwa członkowskie, a wprowadzone przez nie środki ograniczające rozprzestrzenianie pandemii negatywnie wpływają na sytuację przedsiębiorstw, Komisja uważa, że pomoc państwa jest uzasadniona i może zostać uznana za zgodną z rynkiem wewnętrznym na podstawie art. 107 ust. 3 lit. b) Traktatu o Funkcjonowaniu Unii Europejskiej przez określony czas, w celu zaradzenia niedoborowi płynności wśród przedsiębiorstw oraz zagwarantowania, że zakłócenia spowodowane pandemią COVID-19 nie zagrożą ich rentowności, szczególnie jeśli chodzi o małe i średnie przedsiębiorstwa.

Państwa członkowskie muszą jednak wykazać, że środki pomocy państwa zgłoszone Komisji na mocy niniejszego komunikatu są konieczne, odpowiednie i proporcjonalne, aby zaradzić poważnym zaburzeniom w gospodarce danego państwa członkowskiego.

Dopuszczono tymczasowe środki pomocy państwa: pomoc w formie dotacji bezpośrednich, zaliczek zwrotnych lub korzyści podatkowych; pomoc w formie gwarancji kredytowych; pomoc w formie subsydiowanych stóp oprocentowania pożyczek; pomoc w formie gwarancji i pożyczek udzielanych za pośrednictwem instytucji kredytowych lub innych instytucji finansowych; oraz krótkoterminowe ubezpieczenia kredytów eksportowych.

Działania w państwach UE

Państwa członkowskie powinny jak najszybciej i jak najbardziej szczegółowo poinformować Komisję o swoich zamiarach i zgłosić jej plany zastosowania opisanych środków. Dr Bartoszewicz wskazał na przykłady zatwierdzonych działań m.in. **polski program pożyczek i gwarancji o wartości 110 mln EUR przewidziany jako wsparcie gospodarki w związku z pandemią koronawirusa**, duński program gwarancji w celu ustabilizowania rynku ubezpieczeń kredytu kupieckiego w przypadku wybuchu koronawirusa, belgijski program pomocy w wysokości 25 mln EUR na wsparcie badań i rozwoju związanych z koronawirusem w Walonii, 322 mln EUR chorwackich gwarancji kredytowych i programu pożyczek subsydiowanych dla mikroprzedsiębiorstw oraz małych i średnich przedsiębiorstw dotkniętych pandemią koronawirusa.

W podsumowaniu swojego wystąpienia dr Bartoszewicz podkreślił, że Komisja Europejska poszerzyła gamę środków pomocowych umożliwiających interwencje publiczną w warunkach kryzysowych; państwa członkowskie szeroko stosują pomoc publiczną w okresie wychodzenia z pandemii, przy czym rywalizacja na tym polu wzrasta; reorganizacja rynków po kryzysie będzie wynikiem skali interwencji przewidzianych przez państwa członkowskie; oraz że dysproporcje interwencji są znaczne oraz że widoczne są istotne różnice sektorowe.ści

Nastroje społeczne

W drugiej części spotkania wystąpił dr Andrzej Klimczuk z Katedry Polityki Publicznej, który poruszył kilka bardzo interesujących tematów. W pierwszej kolejności zwrócił uwagę na temat przebiegu pandemii, z perspektywy mediów społecznościowych, czyli jak na

poszczególnych etapach rozwoju pandemii zmieniała się aktywność internautów. Na tej podstawie można wyciągnąć pewne wnioski, odośnie panujących nastrojów w społeczeństwie, które następnie wpływają na ocenę doniesień o kolejnych dużych ogniskach COVID-19 np. w Ameryce Południowej.

Na początku marca publikowanych było nawet do 5 tysięcy krótkich wiadomości na każdych 6 godzin, to w połowie maja był to już tylko blisko 1 tysiąc komunikatów na każde 6 godzin.

Dr Klimczuk przedstawił także szereg ciekawych wyników badań sondażowych, które pozwalają zmierzyć i ocenić, nie tylko poziom optymizmu/pesymizmu czy paniki, ale także wskazują poziom zaufania społeczeństwa do przedstawianych w mediach informacji. Jak wprowadzane ograniczenia, a następnie kolejne etapy "odmrażania" gospodarek wypadają po skonfrontowaniu ich z opinią publiczną?

Obywatele krajów G7 raczej mają mieszane opinie, co do adekwatności restrykcji wprowadzonych przez władze rządowe (średnia 42% opinii, iż środki te były odpowiednie, 44% środki nie były zbyt daleko idące, 8% środki były zbyt dotkliwe). Najwyższy poziom sceptycyzmu wobec zastosowanych rozwiązań wskazywano w Niemczech.

Jak na tym tle wypadają Polacy? Czego najbardziej się obawiamy? Jak różnice kulturowe wpływają na ocenę bieżącej sytuacji epidemicznej na świecie? Na te i inne pytania odpowiedzi poszukiwali eksperci z SGH. Zapraszamy do zapoznania się z wnioskami: [Nastroje społeczne w dół. Czego w postpandemicznej rzeczywistości obawiamy się najbardziej?](#)

Zespół Katedry Polityki Publicznej zaprasza wszystkich zainteresowanych podejmowanymi zagadnieniami, na kolejne seminarium, które zaplanowane zostało na **środę 27 maja 2020 na godz. 17.00**. Tematem spotkania będzie pytanie: [Czy polski system ochrony zdrowia da się uzdrowić?](#)

[Program](#)

[Link do spotkania](#)

Szkoła Główna Handlowa w Warszawie
al. Niepodległości 162
02-554 Warszawa
budynek G: pok. 146, 147
e-mail: gazeta@sgh.waw.pl

PISMO SZKOŁY GŁÓWNEJ HANDLOWEJ W WARSZAWIE

Wydanie internetowe
Serwis Gazeta SGH - Życie uczelni

- Redakcja portalu
- Informacje dla autorów

Wydanie drukowane
Gazeta SGH, Gazeta SGH Raport, Gazeta SGH
Insight

- Redakcja Gazety SGH
- Informacje dla autorów
- Patronat

TAGI

Insight PoProstuEkonomia konkurs
koronawirus Klub Partnerów SGH
Erasmus+ KES nagroda KNoP
rektor PoProstuFinanse
nowości wydawnicze CEMS KZiF KAE
student NAWA open access
Forum Dziekanatów PoProstuZarządzanie

SGH W MEDIACH SPOŁECZNOŚCIOWYCH

